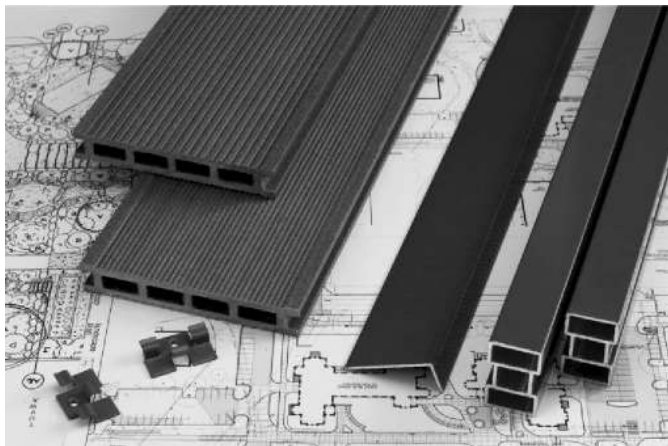


ИНСТРУКЦИЯ ПО МОНТАЖУ ТЕРРАСНОЙ СИСТЕМЫ ЭКОДЭК, ТРЕБОВАНИЯ ПО УХОДУ ЗА ПОКРЫТИЕМ ИЗ ДПК



Стандартная комплектация террасной системы «ЭКОДЭК» состоит из следующих элементов для монтажа: террасная доска, монтажная лага (алюминиевая или композитная), кляймер (крепежный элемент) и «L-профиль»/уголок для декорирования торцов/углов.*

Террасная доска «ЭКОДЭК» Материал: ДПК на основе ПНД. Габаритные размеры профиля (мм): 140x22 мм (пустотелый), 155x24 мм (пустотелый), 135x23 мм (полнотелый)

Монтажная лага «ЭКОДЭК» Материал: Алюминиевый сплав АД31 ГОСТ 2 2233-2001. Габаритные размеры профилей (мм): 30x45x3000 мм, лага МПК или ДПК 30x60x3000 мм. (композитная)

«L» - профиль «ЭКОДЭК» Материал: Алюминиевый сплав АД31 ГОСТ 22233-2001. Габаритные размеры профилей (мм): 55x22x3000 мм, 50x20x3000 мм

Кляймер «ЭКОДЭК» соединительный / стартовый Материал: Сталь (не окрашен, окрашен), Габаритные размеры (мм): 40x20 мм

** - все элементы системы продаются отдельно*

ОБЩАЯ ИНФОРМАЦИЯ

Композитная террасная доска из древесно-полимерного композита (ДПК) является декоративным покрытием и используется для обустройства настилов открытых и закрытых веранд, террас, лоджий, балконов, дорожек, зон у воды, бассейнов и придомовых территорий.

Композитная доска ЭКОДЭК относится к категории шовных досок, крепится с технологическим зазором и имеет две рабочие поверхности. Профиль доски имеет сотовую структуру с ребрами жёсткости, обеспечивающими прочность готового изделия или полнотелый профиль и выдерживает равномерно распределенную нагрузку на квадратный метр покрытия до 1000 кг в зависимости от используемой подконструкции (усредненные данные).

В первые годы эксплуатации допускается незначительное выцветание доски, т.к. при производстве используется натуральный древесный наполнитель. Это не является дефектом! В качестве полимерной матрицы используется полиэтилен, красители и добавки на основе полиэтилена.

ВАЖНО!

Для сохранения гарантии производителя следуйте рекомендациям по монтажу террасной системы ЭКОДЭК, изложенным в настоящей инструкции. Не используйте при монтаже террасной доски ЭКОДЭК комплектующие других производителей, т.к. они могут не подходить для монтажа террасной доски ЭКОДЭК и сделать готовое покрытие ненадёжным. Нарушение инструкций по монтажу, несоблюдение требований по уходу за покрытием, использование не рекомендованных производителем комплектующих влечёт аннулирование гарантии производителя на террасную систему ЭКОДЭК в целом и на её отдельные элементы. **Во избежание порчи материала не производите монтаж террасной доски до завершения общестроительных работ. Не проводите строительных работ на смонтированном покрытии. Не используйте на смонтированном покрытии металлорежущие инструменты, т.к. попадание металлической стружки испортит настил. Террасная доска ЭКОДЭК выпускается с допуском по длине до 10 мм поэтому перед монтажом необходимо торцевать доски до нужной длины с углом в 90°!** Не доверяйте монтаж террасной доски непрофессионалам! Воспользуйтесь услугами опытных монтажников ДПК! Эти снизит ваши риски. С дополнительными инструкциями и рекомендациями по монтажу и уходу за настилами из ДПК можно ознакомиться на нашем сайте www.ecodeck.ru

ХРАНЕНИЕ МАТЕРИАЛА ДО МОНТАНА

До начала работ по укладке террасная доска и комплектующие должны храниться в заводской упаковке, в горизонтальном положении, в сухом проветриваемом помещении без прямого попадания солнечного света на поверхность доски/упаковки.

ВЕНТИЛЯЦИЯ/ДРЕНАЖ

Специфической составляющей эксплуатации настила из ДПК является требование по его естественной вентиляции/проветриванию. Для беспрепятственной рециркуляции воздуха пустоты между досками, элементами подконструкции под покрытием не должны быть чем-либо заполнены. При высоких эксплуатационных свойствах ДПК и высокой стойкости к влажности, эксплуатация настила в воде и постоянной сырости не допускается!

- Доска монтируется посредством специального крепежа, обеспечивающего вентиляционный зазор между досками. Зазор служит для компенсации линейного расширения доски при эксплуатации в различных климатических условиях, для проветривания настила и частичного отвода воды с его поверхности. Кроме поперечных зазоров между досками при сборке необходимо оставлять продольные зазоры и отступы от примыкающих поверхностей. Подробнее в разделе «МОНТАЖ ТЕРРАСНОЙ ДОСКИ».
- Перед монтажом подконструкции обеспечьте под ней качественный уклон и дренаж для отвода воды см. рис.1. Предусмотрите зоны доступа к дренажным системам, сливным отверстиям для их очистки или ремонта в процессе эксплуатации. Сливные/дренажные отверстия держите открытыми и чистыми от засоров. Нарушение данного требования может повлечь застои воды под настилом и деформацию покрытия, сделать его эксплуатацию небезопасной, может способствовать развитию плесени и грибка на поверхности настила, привести к деформации отдельных профилей ДПК или настила в целом и влечет отказ от гарантии производителя.
- При укладке террасной доски на эксплуатируемых кровлях, зонах у бассейнов, террасах с закрытым подпольным пространством используйте вентиляционные решётки для дополнительного проветривания подсистемы. Их отсутствие может создать эффект «паровой бани» под настилом, что способствовать деформации покрытия, может способствовать развитию плесени и грибка на поверхности настила, привести к деформации отдельных профилей ДПК или настила в целом.
- Укладка композитной доски на землю не допускается.

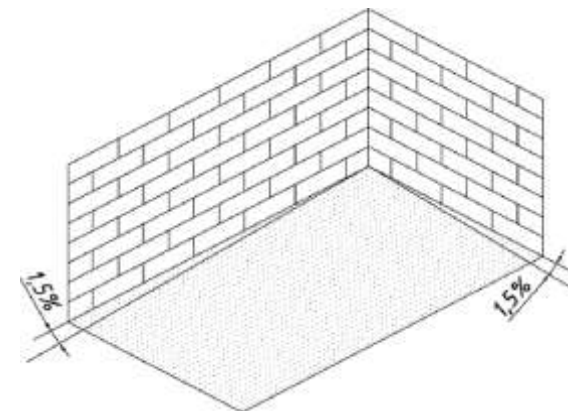


Рис. 1. Минимальный уклон поверхности для отвода воды

МОНТАЖ ПОДСИСТЕМЫ

Монтажные лаги укладываются на заранее подготовленную поверхность, обеспечив условия, указанные в предыдущем разделе (уклоны, дренаж и прочее). Такой поверхностью может служить ровная бетонная площадка, эксплуатируемая кровля, металлический сварной каркас, опорные столбы/подкладки, регулируемые опоры. Варианты подсистемы см. рис.2 Использование деревянной обрешётки не допускается, т.к. дерево подвержено сильным деформациям, которые отразятся на эксплуатации настила.



Рис. 2

- При укладке монтажных лаг на подготовленное основание, используйте резиновые подкладки под лаги толщиной от 5 до 20 мм для отвода воды. Рис. 3
- При использовании алюминиевых лаг для подконструкции расстояние между опорными точками при их укладке должно составлять не более 500мм (размер по осям).
- При использовании лаг из ДПК для подконструкции расстояние между опорными точками при их укладке должно составлять не более 400мм (размер по осям).
- Поперечное расстояние между лагами для укладки террасной доски должно составлять не более 350-400мм (размер по осям). Рис. 3.
- При укладке доски по диагонали расстояние не больше 250 мм (по осям).
- **В зонах продольной стыковки досок уложите две лаги, так чтобы края каждой доски находились на независимых опорных точках. Рис 6.**
- Обеспечьте технологический зазор между лагой и примыкающей (стеной) поверхностью не менее 20мм. При продольной стыковке лаг всегда оставляйте зазор между ними не менее 20мм. Рис. 3
- Свес лаги с опорной точки возможен не более чем на 20мм.
- Для отвода воды обеспечьте уклон подконструкции и, соответственно, поверхности настила не менее 1,5% в продольном направлении профиля террасной доски, что соответствует уклону 1,5 см/п.м
- Фиксация монтажных лаг на опорных точках обязательна.

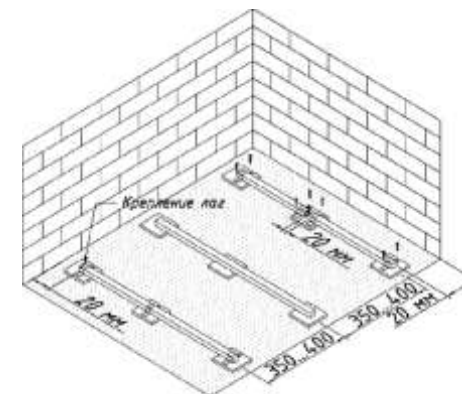


Рис.3 Укладка лаг

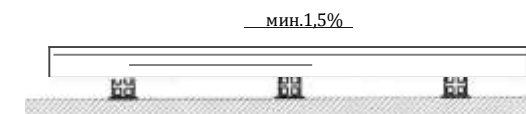


Рис.4. Укладка лаг для обеспечения отвода воды с поверхности профиля

ПОГОТОВКА К МОНТАЖУ

1. Разложите доски, как вы планируете их монтировать, это позволит определить зоны стыков и соединений.
2. Проверьте уровень уклона подсистемы как описано предыдущем разделе.
3. Доску укладывайте параллельно направлению уклона подконструкции для отвода воды с ее поверхности.
4. Не допускается свеса края террасной доски с лаги более чем на 10мм.
5. Не допускается крепления двух досок на одной лаге при продольном соединении.
6. При монтаже террасной доски **используйте саморезы с плоской головкой** (под металл, ДПК, дерево).

МОНТАЖ ТЕРРАСНОЙ ДОСКИ

ШАГ 1

Отступите от примыкающей поверхности (по всему периметру) не менее 20 мм для обеспечения вентиляционного зазора и зафиксируйте первую доску на монтажном лаге стартовыми кляймерами по всей длине. С другой стороны, зафиксируйте эту доску с лагой соединительными кляймерами. Фиксируйте кляймеры без чрезмерного усилия, не перетягивайте их т.к. это может привести к их деформации и нарушению зазоров.

ШАГ 2

Следующую доску вставьте в пазы кляймеров предыдущей доски и зафиксируйте ее по всей длине, используя соединительные кляймеры. Для выдерживания одинаковых зазоров по всей длине используйте монтажные подкладки/спейсеры толщиной не менее 5 мм.

При продольных стыковках доски зазор между ними должен быть не менее 5 мм для доски длиной до 3 м, далее следует увеличение зазора из расчета +1,5 мм на каждый п.м. доски (для доски 6 м зазор составит не менее 10мм) Рис. 6

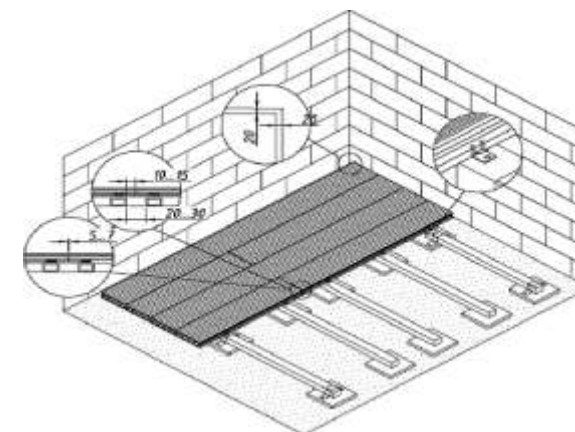


Рис5

ВАЖНО!

Каждый край террасной доски должен лежать на своей лаге и крепиться своим кляймером! Несоблюдение требования приводит к деформации, смыканию профилей, короблению доски. В местах смыкания профилей застаивается вода, задерживается грязь, возникают разводы, плесень, грибок и т.п. См. рис.6



Рис 6

ШАГ 3

Финишная доска при необходимости подрезается до нужного размера и крепится с помощью кляймера. При необходимости сделайте продольный запил вдоль доски под кляймер. Предусмотрите отступ финишной доски от примыкающей поверхности не менее 20 мм для обеспечения вентиляционного зазора.

ИСПОЛЬЗОВАНИЕ «L-ПРОФИЛЯ»/ТОРЦЕВОЙ ПЛАНКИ

Для декорирования торцов доски используйте L-профиль из алюминия и/или торцевую планку ДПК. Элементы крепятся к основанию подконструкции, монтажной лаге, стене. Крепление элементов непосредственно к доске не допускается, т.к. вызывает напряжение материала и может привести к деформациям доски или покрытия.

ТРЕБОВАНИЯ ПО УХОДУ ЗА НАПОЛЬНЫМ ПОКРЫТИЕМ ИЗ ДРЕВЕСНО-ПОЛИМЕРНОГО КОМПОЗИТА (ДПК)

Настил из доски ДПК не требует специального ухода. Необходимо регулярно мыть настил водой из шланга, используя щетку средней жесткости. Возможно использование моек низкого давления. При уборке таким способом, настройте средний напор воды, расстояние между настилом и моющим «пистолетом» должно быть более 20 см. Сливные/дренажные отверстия, технологические и вентиляционные зазоры держите открытыми и чистыми от засоров. Нарушение данного требования может повлечь деформацию покрытия, сделать его эксплуатацию небезопасной, может способствовать развитию плесени и грибка на поверхности настила.

Жирные пятна: Удалять сразу после их появления с помощью воды, щетки средней жесткости и моющих средств, содержащих ПАВ.

Пятна от ржавчины: Удаляются с помощью средств, содержащих щавелевую или фосфорную кислоты (отбеливатели). После применения таких средств необходимо тщательно промыть настил водой (возможны пятна и осветления настила в местах обработки). Для предотвращения появления пятен от ржавчины используйте войлочные наклейки, пластиковые колпачки для защиты от постоянного контакта металла (ножки мебели и т.д.) с террасной доской. Это минимизирует царапины на поверхности настила.

Удаление льда и снега: Используйте только пластиковые лопаты. Недопустимо применение колющих инструментов, это может повредить покрытие.

Плесень и грибок: Являются одной из форм растительной жизни, распространяются спорами, могут прорастать на любой поверхности, где есть сырость, пыльца, грязь. Из-за высокой приспособляемости плесени и их большого количества видов, их трудно контролировать и невозможно полностью устранить. Регулярная уборка настила снижает риск появления плесени. Не допускайте загрязнения межшовных пространств настила и не закрывайте их, т.к. это нарушает рециркуляцию воздуха под настилом, может создать эффект «паровой бани» и сформировать условия для развития плесени. Если вы обнаружили на поверхности настила плесень, используйте специальные средства для ее устранения. При использовании, следуйте инструкциям по их применению.

Доски светлых тонов и доски с брашированной (шлифованной) поверхностью нуждаются в повышенном уходе. В процессе эксплуатации на светлой доске и брашированной доске могут возникать трудно выводимые загрязнения, темные/цветные разводы, вкрапления (черные точки), появиться разнооттеночность. Это может быть связано как с нарушением правил монтажа, так и с нарушением правил эксплуатации покрытия, и отсутствием должного ухода. Подобные загрязнения являются поверхностными и дефектами покрытия не являются. Для дополнительной защиты досок с брашированной поверхностью от внешнего воздействия используйте антисептические средства для обработки древесины, имеющие высокую сопротивляемость к возникновению и развитию бактерий на поверхности покрытий. При использовании, следуйте инструкциям по их применению. Доски с тиснением имеют высокий уровень истираемости, особенно при эксплуатации в местах общественного пользования. В процессе эксплуатации на поверхности такой доски возникают затертости, частично пропадает тиснение. Учитывайте данные особенности при эксплуатации. Претензии по утрате эстетических свойств отдельных террасных досок и/или покрытия в целом в части загрязнения, разводов на поверхности настила, пятен, черных точек, изменения цвета, выцветания, потери тиснения и т.п. производителем не рассматриваются и гарантийными случаями не являются.